

## *Ruta de la Plata*

### *Módulo de Expansión 1: Benavente – Barcial del Barco*

#### *Características técnicas del tramo Benavente – Barcial del Barco*



Este módulo de expansión representa el trazado existente entre las estaciones de **Benavente** (desde la Azucarera del Esla) y **Barcial del Barco**, pequeña localidad situada a 8 km de Benavente. El Trazado presenta un perfil muy suave, ya que la mayor parte del mismo discurre por el Valle del Esla. Tan sólo existen rampas de consideración en la subida desde el Esla hasta **Barcial del Barco**, con rampas características de 10 y 14 milésimas. El paisaje es muy similar al existente en el resto de la ruta,

presentándose un fuerte contraste entre el verde de la zona del valle y el seco predominante una vez subimos a Barcial del Barco.

En la actualidad, y por lo idóneo del trazado (prácticamente recto desde Barcial hasta Benavente), la vieja vía sirve como trayecto mas inmediato para quienes hacen a pie o en bicicleta el recorrido entre estas dos localidades.

#### *Proyecto Módulos para la Ruta de la Plata*

Con el objetivo de expandir la experiencia Trainzera en la Ruta de la Plata, surge la intención de realizar una continuación de la ruta, que desde su publicación el año pasado, cubre los 60 kilómetros existentes entre las localidades de Astorga y Benavente.

Dado que el 50% (sino más) de proyectos de rutas que nacen en Trainz acaban casi siempre en el más absoluto de los abandonos tras cierto tiempo, consideramos que la forma más efectiva de expandir el trazado es ofrecer una serie de módulos de expansión que irán añadiendo nuevas estaciones de forma consecutiva en el recorrido de **Benavente a Zamora**. De esta forma se garantiza que al menos todo el trabajo realizado esté disponible para su disfrute, aún no llegando a completarse el recorrido hasta Zamora.



#### *Características del módulo en Trainz*

- Edificios y estructuras reales en la estación.
- Perfil real de la línea
- Texturización del terreno a partir de orto-fotos
- Longitud y disposición de vías en las estaciones según planos reales
- Industrias interactivas y con interior practicable
- Señalización mecánica
- Limitaciones de velocidad según asimilación de marcha de 1986
- Distancia entre estaciones (Benavente – Barcial del Barco): 8 km.

## Requisitos informáticos

Los requisitos son los mismos que los requeridos para la ruta completa, con lo cual no varía prácticamente ningún aspecto. A pesar de existir nuevos objetos, el tiempo de carga sigue siendo prácticamente el mismo.

Volvemos a señalar las características del equipo en el cual se ha realizado la ruta, obteniendo siempre un rendimiento muy aceptable

- Procesador Quad 6600 (cuatro núcleos)
- 4 GB memoria RAM (3,25 gigas detectados por Windows)
- Tarjeta Gráfica GF 8600 GT 512 mb
- Windows Vista Home Premium 32 bits



## Estado de estaciones

### Barcial del Barco



La estación de **Barcial del Barco** se sitúa en el km 278 de la línea Palazuelo - Astorga.

Es una de esas pocas estaciones de la línea que se encuentran dentro del mismo pueblo, con lo cual el servicio a viajeros era mucho mas efectivo que en la mayoría.

El trasiego de mercancías era probablemente mas intenso que el de viajeros, gracias a la gran cantidad de campos de cultivo en la zona y a la buena comunicación existente tanto por carretera como por tren (tan sólo unas pocas calles separan la estación de la carretera nacional). A partir del año

82, este movimiento se acentúa mas aún con la instalación del silo de SEMPA (muy similar al existente en la estación de Astorga Oeste), con lo cual se hace necesaria la instalación de una tercera vía además de otra de mango para no invadir la vía general durante las maniobras en el silo. Con esta nueva disposición de vías, tuvo que ser necesario el levantamiento de la vía que daba servicio al muelle de mercancías de la estación.

Durante su última época de vida, con la progresiva disminución de las tareas agrícolas, la inactividad del Silo y el cada vez más escaso numero de circulaciones en la ruta, se levantaron las vías de estacionamiento y la de sobrepaso, quedando únicamente la general y la vía de acceso al silo, relegando la estación a la triste categoría de cargadero, pues ya habían sido suprimidos los servicios de viajeros.



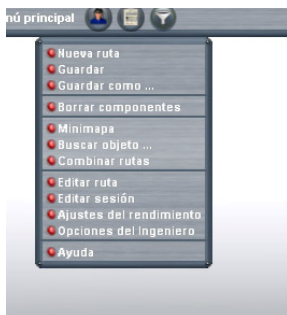
En la actualidad **Barcial del Barco** aún conserva la señalización mecánica, mediante semáforo unificado Renfe y disco Avanzado. Es una de las poquísimas estaciones de la ruta que mantuvo señalización mecánica hasta sus últimos días, con lo cual es este mismo sistema el que hemos implementado en la versión virtual de la estación.



(Foto real de [www.afzamorana.es](http://www.afzamorana.es))

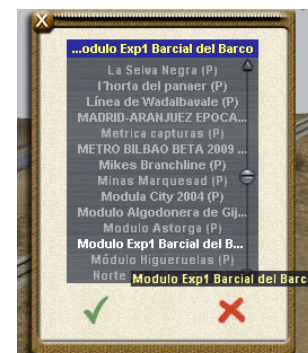
### Unión del módulo a la ruta

Para quienes estén acostumbrados a la conexión de módulos y rutas, el proceso no es nada complicado. Sin embargo, habrá personas para la cual esta sea la primera vez que se disponen a unir dos rutas. Trataremos de explicar de la forma más sencilla posible como llevar a cabo la operación, así como subsanar los posibles defectos que aparezcan tras la conexión de los mismos.

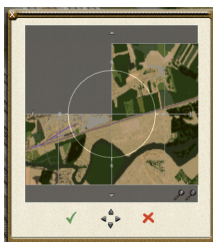


ingeniero y seleccionamos la opción **“Combinar Rutas”**

De la lista emergente, seleccionamos el **“Módulo Exp1 Barcial del Barco”**. Hacemos click en el “tick” verde para confirmar la operación.



Automáticamente el Trainz desplazará la cámara al punto de origen de la ruta, que en este caso es la entrada de Astorga Oeste. Sin embargo, en el minimapa de desplazamiento deberíamos estar ubicados justo sobre el punto donde conectan las dos rutas, tal como muestra la imagen que acompaña este párrafo. Como se observa, el modulo de expansión ya aparece ubicado en la posición correcta, sin tener que utilizar las flechas de movimiento para desplazarlo. Hacemos click nuevamente en el “tick” verde para confirmar la operación.



En este punto ya tenemos las losetas de expansión situadas en su lugar, sin embargo hay que realizar de forma “manual” la conexión de la vía y algún que otro spline.

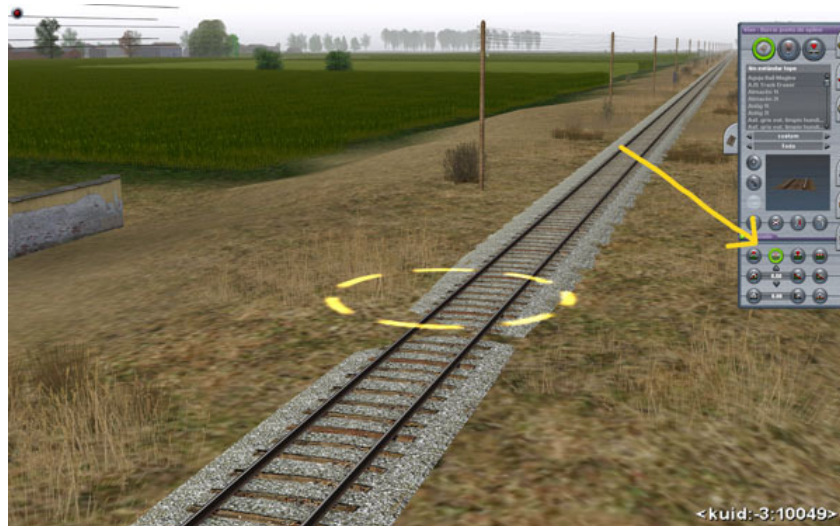
Nos vamos con la cámara hasta donde terminaba nuestra ruta. Lo primero que tenemos que hacer es **borrar el portal** que daba fin a la línea, pues obviamente ya no lo necesitamos en este punto.



Ahora mismo deberíamos estar viendo las dos vías separadas por un estrecho margen de unos pocos metros. Conectamos las vías (**arrastrando la del módulo, no la que estaba conectada al portal**) y usamos la opción de **enderezar la vía** para corregir la curva que nos aparecerá en el tramo sentido Zamora.



Aún con estos dos pasos, veremos que la vía traza una curva muy extraña entre los dos vértices que existen donde terminaba la vía en la ruta. Lo que tenemos que hacer es **borrar el segundo vértice** sentido Zamora para corregir este defecto, de forma que la vía nos quede como en la siguiente imagen. Lo que aparece señalado es la herramienta de borrar vértice, para los que desconozcan la ubicación de la misma:



Tras esta operación, muy probablemente parte de la vía a nuestras espaldas aparezca “semienterrada” en el terreno, ya que al eliminar uno de los vértices la pendiente varía ligeramente, quedándonos una imagen tal como la siguiente:



Ahora ya depende de cada uno si dejar la vía tal cual, o corregir ligeramente el terreno con las herramientas destinadas a ello en el ingeniero.

También sugiero terminar de cerrar el muro perteneciente a las instalaciones de la Azucarera, que con la ampliación aparece abierto en el extremo donde antes terminaba la ruta. También deberemos conectar los postes de cable telefónico de ruta y módulo de expansión.

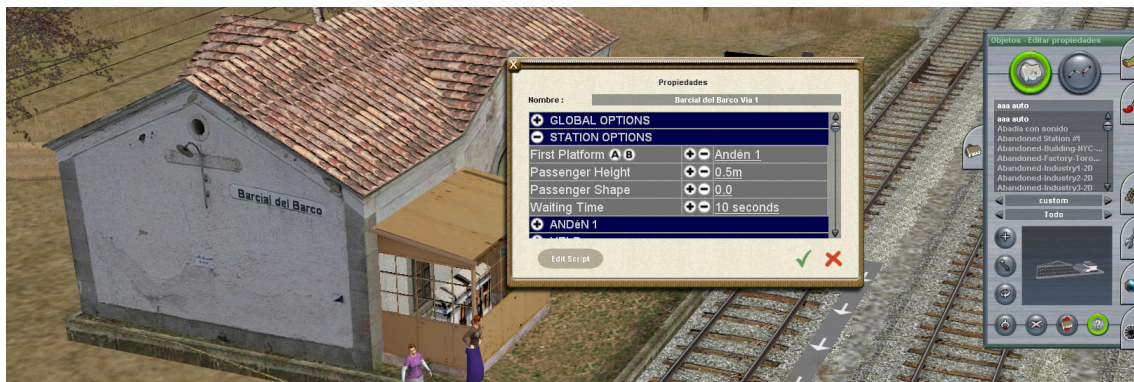
Es muy probable que también se haya producido la aparición de varios **pliegues en el terreno**, con forma de pico y a bastante altura, sobretodo en los bordes de la cuadrícula. Esto también tendremos que arreglarlo “manualmente”, usando las herramientas de terreno.

Un último paso que se hace bastante necesario es **corregir la altura de los pasajeros de la estación de Barcial del Barco**, pues por defecto nos aparecerán flotando por encima del andén.

Pinchamos en el botón de la interrogación y hacemos click sobre la vía situada frente a al estación.

Abrimos la pestaña **Station Options** y situamos la altura en 0,5 metros. También deberíamos configurar al vía de una forma mas o menos realista, estableciéndola como estación pequeña, con una frecuencia de pasajero por hora y un numero inicial de 5 a 8 pasajeros.

Lamentablemente también aparecerán otras instalaciones sin configurar, como la vía de carga del silo. Por ahora desconozco si es posible conectar rutas sin perder todos los datos de una sesión. Para quienes deseen configurar esta vía, indicar que las instalaciones originales tienen una capacidad máxima de **15.000 toneladas**.



Tras todo esto, guardamos la ruta con un **nombre diferente** (por ejemplo. Astorga – Barcial del Barco), mientras que la sesión puede conservar el mismo nombre.

## Kuids

Los kuids son prácticamente los mismos que usa la ruta Astorga – Benavente. Necesitaréis algunos nuevos de mi autoría, que podéis encontrar en la sección de objetos de STR con el nombre de **Pack Objetos Barcial del Barco**. Existen algunas nuevas hierbas de Jankvis, que podrán ser descargadas de la DLS, así como varios objetos de FMA fácilmente localizables en nuestra web.

## Agradecimientos

Como siempre, agradecer muy especialmente a mis compañeros de STR la publicación de este módulo, pues gracias a ellos y a su trabajo incansable uno siempre se siente con ánimos de retomar viejos proyectos en Trainz, a pesar de las largas épocas alejadas del simulador. También quiero agradecer el apoyo que siempre brindan las palabras de ánimo de todos aquellos que siguen los avances de la ruta en el foro de **Spaintrainzrutas**. A todos ellos, muchas gracias.